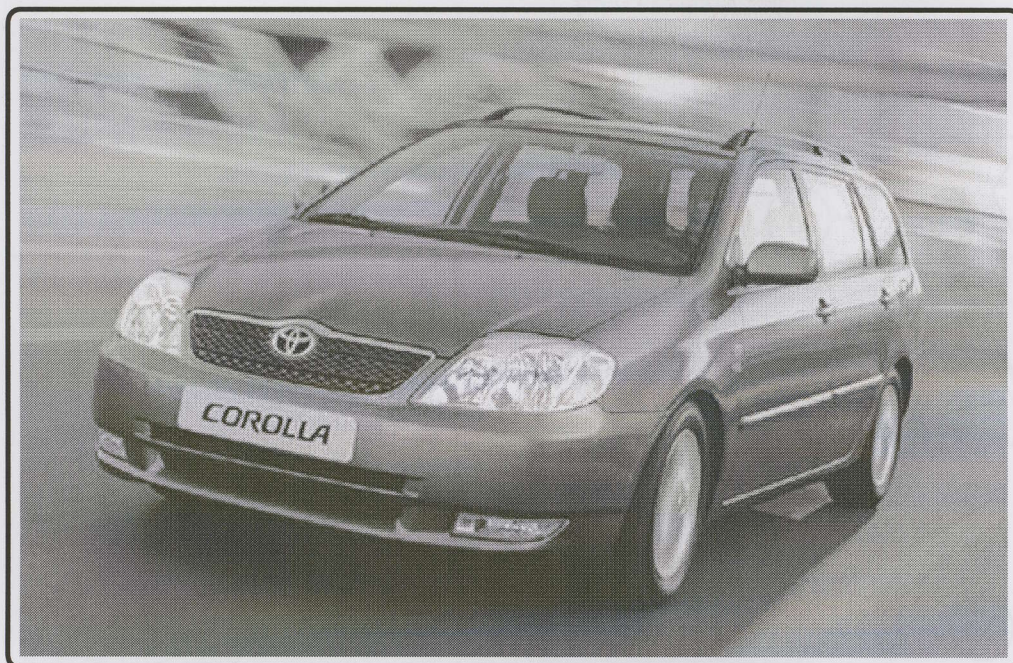


Trekhaken-attelages-Anhängevorrichtungen-towbars





Toyota Corolla Break
2002 -



GDW Ref.1342

EEC APPROVAL N° : e6*94/20*0329*00

D/	:	7,9	KN
S/	:	55	kg
Max. 	:	1300	kg
	:	3060	kg

GDW nv - Hoogmolenwegel 23 - B-8790 Waregem

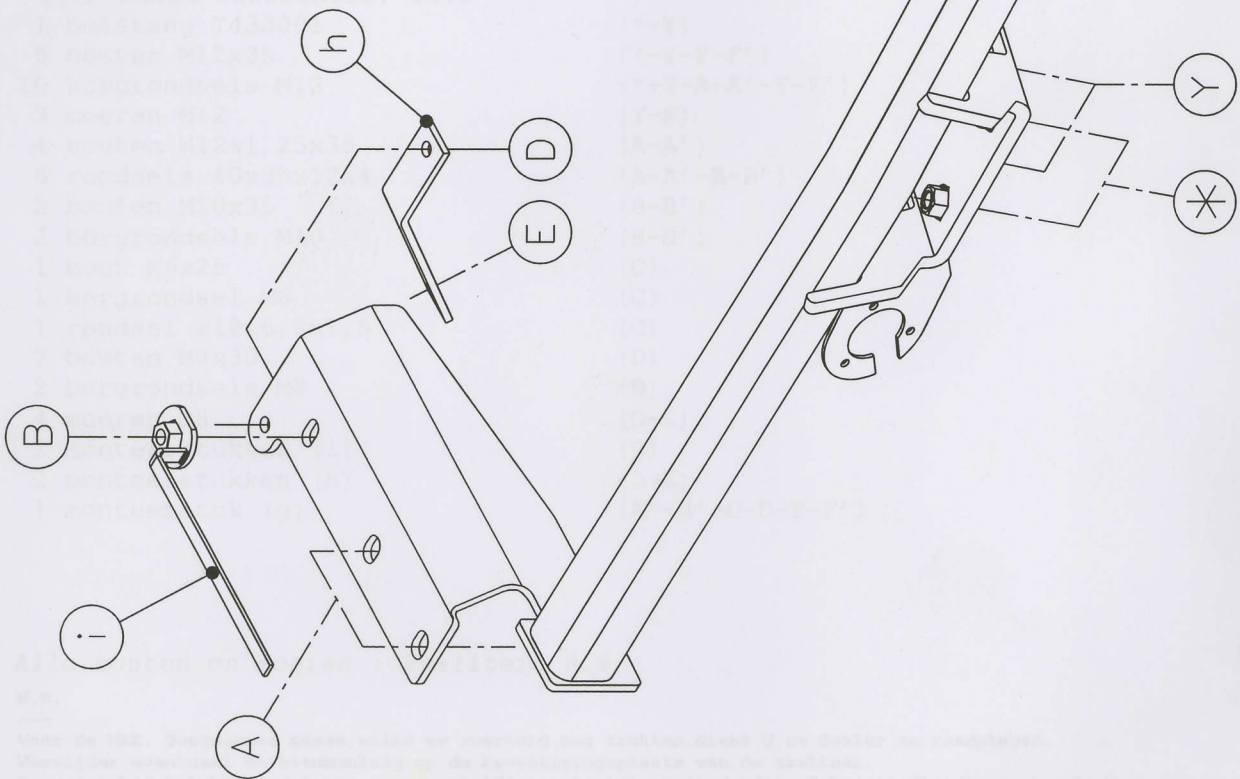
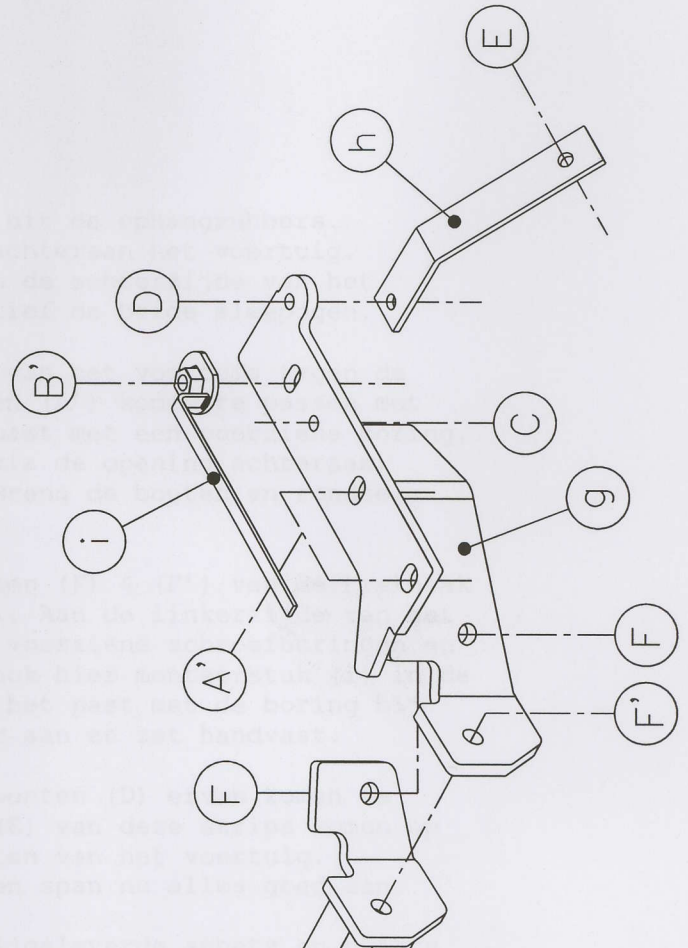
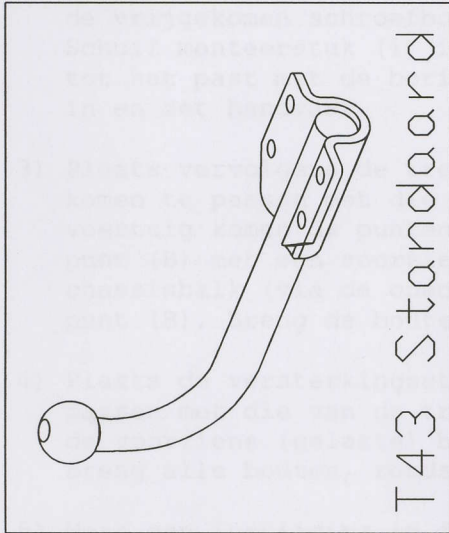
TEL. 32 (0) 56/604212 (5) - FAX 32 (0) 56/600193

Email: gdw@gdwtowbars.com - Website <http://www.gdwtowbars.com>



Toyota Corolla Break 2002 - Ref.1342

NL





Toyota Corolla Break

2002 -

Ref.1342

NL

Montagehandleiding

- 1) Demonteer de bumper en maak de uitlaat los uit de ophangrubbers. Verwijder het hitteschild en de stootbalk achteraan het voertuig. Demonteer ook de stootbalkdragers die tegen de achterzijde van het voertuig geschroefd zijn. Verwijder definitief de beide sleepogen.
- 2) Plaats monterestuk (g) aan de rechterzijde van het voertuig tegen de onderkant van de chassisbalk zodat de punten (A') komen te passen met de vrijgekomen schroefboringen. Punt (B') past met een voorziene boring. Schuif monterestuk (i) in de chassisbalk (via de opening achteraan) tot het past met de boring bij punt (B'). Breng de bouten en rondsels in en zet handvast.
- 3) Plaats vervolgens de trekhaak zodat de punten (F) & (F') van de trekhaak komen te passen met die van monterestuk (g). Aan de linkerzijde van het voertuig komen de punten (A) te passen met voorziene schroefboringen en punt (B) met een voorziene boring. Schuif ook hier monterestuk (i) in de chassisbalk (via de opening achteraan) tot het past met de boring bij punt (B). Breng de bouten, rondsels en moer aan en zet handvast.
- 4) Plaats de versterkingsstrips (h) zodat de punten (D) ervan komen te passen met die van de trekhaak. De punten (E) van deze strips komen op de voorziene (gelaste) bouten op de zijkanten van het voertuig. Breng alle bouten, rondsels an moeren aan en span nu alles goed aan.
- 5) Maak een insnijding in de bumper volgens bijgeleverde schets en plaats daarna de bumper terug.
- 6) Plaats de bolstang, (*) en (Y) en goed aanspannen.

Samenstelling

1 trekhaak referentie. 1342	
1 bolstang T43J001	(* - Y)
6 bouten M12x35	(* - Y - F - F')
10 borgrondsels M12	(* - Y - A - A' - F - F')
3 moeren M12	(Y - F)
4 bouten M12x1,25x35	(A - A')
6 rondsels 40x35x12x4	(A - A' - B - B')
2 bouten M10x35	(B - B')
2 borgrondsels M10	(B - B')
1 bout M6x25	(C)
1 borgrondsel M6	(C)
1 rondsel ø18x6,5x1,5	(C)
2 bouten M8x30	(D)
2 borgrondsels M8	(D)
4 moeren M8	(D - E)
2 monterestukken (i)	(B)
2 monterestukken (h)	(D - E)
1 monterestuk (g)	(A' - B' - C - D - F - F')

Alle bouten en moeren : kwaliteit 8.8

N.B.

Voor de MAX. Toegestane massa, welke uw voertuig mag trekken, dient U uw dealer te raadplegen.
Verwijder eventueel de bitumenlaag op de bevestigingsplaats van de trekhaak.
Opgepast bij het boren dat men geen remleiding; electriciteitsdraden of brandstofleidingen beschadigt.



Toyota Corolla Break

2002 -

Réf.1342

F

Notice de montage

- 1) Démontez le pare-chocs et détachez l'échappement des caoutchoucs. Détachez la plaque thermique et le butoir à l'arrière du véhicule. Détachez aussi les supports du butoir, attachés contre l'arrière du véhicule. Enlever définitivement les deux anneaux de traction.
- 2) Placer la pièce de montage (g) au côté droit contre le dessous de la poutre de châssis de sorte que les points (A) s'adaptent aux forages filetés prévus. Point (B') s'adapte au forage prévu. Glisser la pièce de montage (i) dans la poutre de châssis (par l'ouverture arrière) jusque ceci s'adapte au forage du point (B'). Introduire les rondelles et les boulons, mais ne les serrer pas encore.
- 3) Mettre l'attelage de sorte que les points (F) et (F') de l'attelage s'adaptent aux points de la pièce de montage (g). Au côté gauche du véhicule, les points (A) s'adaptent aux forages filetés prévus et point (B) au forage prévu. Glisser ici aussi la pièce de montage dans la poutre de châssis (par l'ouverture à l'arrière) jusque ceci s'adapte au forage du point (B'). Introduire les boulons, les rondelles et les écrous, mais ne pas encore les serrer.
- 4) Mettre les bandes de protection (h) de sorte que les points (D) des bandes s'adaptent aux points de l'attelage. Les points (E) de ces bandes conviennent avec les boulons prévus (soudés) aux côtés du véhicules. Introduire tous les boulons, les rondelles, et les écrous et bien fixer le tout.
- 5) Découper le pare-chocs selon l'esquisse ci-jointe et ensuite remettre le pare-chocs.
- 6) Placer la tige-boule, (*) et (y) et bien serrer le tout.

Composition

1 attelage référence 1342	
1 tige-boule T43J001	(* - Y)
6 boulons M12x35	(* - Y - F - F')
10 rondelles de sûreté M12	(* - Y - A - A' - F - F')
3 écrous M12	(Y - F)
4 boulons M12x1,25x35	(A - A')
6 rondelles 40x35x12x4	(A - A' - B - B')
2 boulons M10x35	(B - B')
2 rondelles de sûreté M10	(B - B')
1 boulon M6x25	(C)
1 rondelle de sûreté M6	(C)
1 rondelle ø18x6,5x1,5	(C)
2 boulons M8x30	(D)
2 rondelles de sûreté M8	(D)
4 écrous M8	(D - E)
2 pièces de montage (i)	(B)
2 pièces de montage (h)	(D - E)
1 pièce de montage (g)	(A' - B' - C - D - F - F')

Tous les boulons et les écrous : qualité 8.8

Remarque

Pour le poids de traction maximum autorisé de votre voiture, consulter votre concessionnaire.
Enlever la couche de bitume ou d'anti-tremblement qui recouvre éventuellement les points de fixation.



Toyota Corolla Break

2002 -

Ref.1342

GB

Fitting instructions

- 1) Remove the bumper and loosen the exhaust from the rubbers.
Remove the heat shield and the buffer at the back of the vehicle.
Also detach the supports of the buffer beams which are screwed against the back of the vehicle. Permanently remove the two towing rings.
- 2) Place mounting piece (g) on the right side of the car against the bottom of the chassis beam so that points (A) match with the provided screw-thread holes. Point (B') fits the provided hole. Place mounting piece (f) in the chassis beam (through the opening at the back) until it fits the hole at point (B'). Insert the washers and nuts but do not tighten them.
- 3) Place afterwards the tow bar so that points (F) and (F') of the tow bar fit those of mounting piece (g). On the left side of the car, points (A) fit the provided screw-thread holes and point (B) also fits a provided hole. Also slide mounting piece (i) in the chassis beam (through the opening at the back) until it fits the hole at point (B'). Insert the bolts, washers and nuts, but do not tighten them.
- 4) Place the protection strips (h) so that points (D) of these strips fit those of the tow bar. Points (E) of these strips come on the provided (welded) bolts on the side of the car. Insert all bolts, washers and nuts and tighten everything firmly.
- 5) Make an incision in the bumper according to the enclosed drawing and replace the bumper.
- 6) Place the ball, (*) and (Y) and tighten everything firmly.

Composition

1 tow bar reference 1342	
1 ball T43J006	(* - Y)
6 bolts M12x35	(* - Y - F - F')
10 security washers M12	(* - Y - A - A' - F - F')
3 nuts M12	(Y - F)
4 bolts M12x1,25x35	(A - A')
6 washers 40x35x12x4	(A - A' - B - B')
2 bolts M10x35	(B - B')
2 security washers M10	(B - B')
1 bolt M6x25	(C)
1 security washer M6	(C)
1 washer $\varnothing 18 \times 6,5 \times 1,5$	(C)
2 bolts M8x30	(D)
2 security washers M8	(D)
4 nuts M8	(D - E)
2 mounting pieces (i)	(B)
2 mounting pieces (h)	(D - E)
1 mounting piece (g)	(A' - B' - C - D - F - F')

All bolts and nuts : quality 8.8

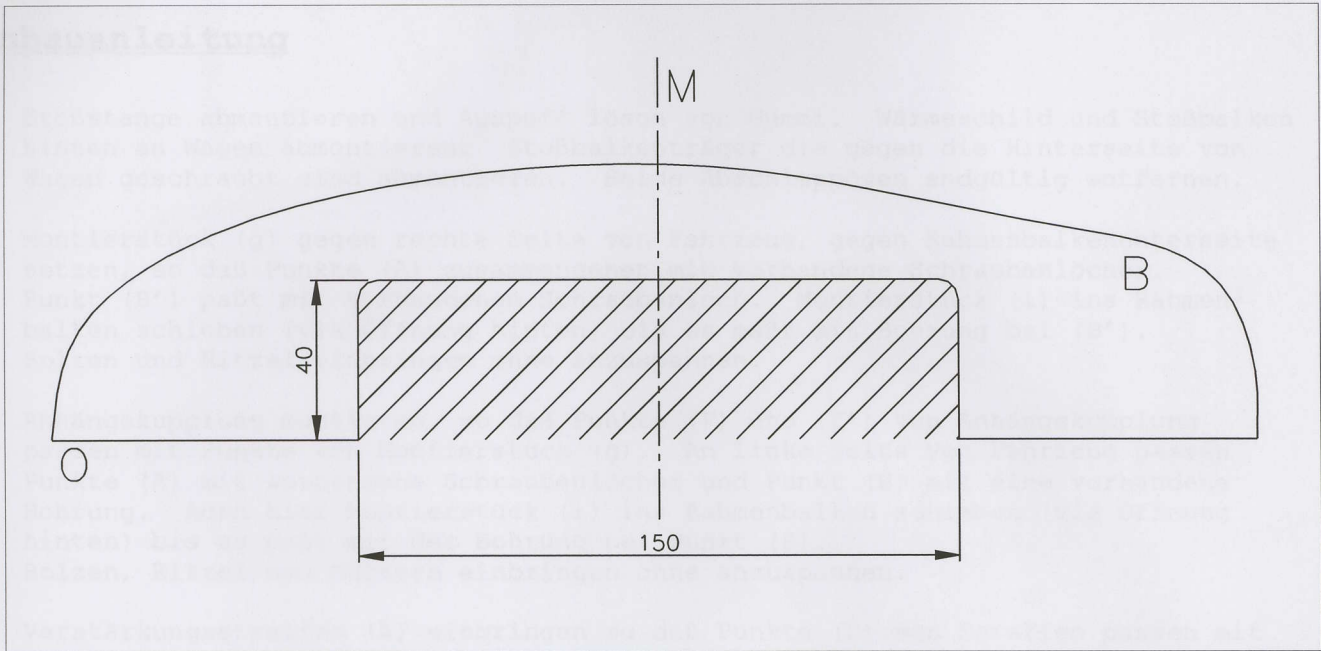
Note

Please consult your cardealer, or owners manual for the max. Permissible towing mass.

Remove any bitumen coating on the fastening position for the tow bar.

When drilling, be carefull not to damage any brake lines, electrical wiring or feul lines.

Ref.1342



Uitsnijding bumper => het gearceerde gebied moet weggesneden worden

- "B" staat voor de bumper
- "O" staat voor onderrand bumper
- "M" staat voor het midden van de bumper

Découpe pare-chocs => la zone hachée doit être découpée

- "B" = le pare-chocs
- "O" = le bord inférieur du pare-chocs
- "M" = le milieu du pare-chocs

Excision bumper => the hatched area has to be cut away

- "B" = the bumper
- "O" = the lower rim of the bumper
- "M" = the middle of the bumper

Ausschnitzung Stoßstange : => das schraffierte Gebiet muß weggeschnitten werden

- "B" = Stoßstange
- "O" = Unterrand Stoßstange
- "M" = der Mitter von Stoßstange

Bouten - Boulons - Bolts - Bolzen DIN912/DIN931/DIN933/DIN7991
 Kwaliteit - Qualité - Quality - Qualität 8.8

M6-----10.8Nm of 1.1kgm	M8-----25.5Nm of 2.60kgm	M10-----52.0Nm of 5.30kgm
M12-----88.3Nm of 9.0kgm	M14-----137 Nm of 14.0kgm	M16-----211 Nm of 21.5kgm

Bouten - Boulons - Bolts - Bolzen
 Kwaliteit - Qualité - Quality - Qualität 10.9

M6-----13.7Nm of 1.40kgm	M8-----35.3Nm of 3.6kgm	M10-----70.6Nm of 7.2kgm
M12-----122.6Nm of 12.5kgm	M14-----194Nm of 19.8kgm	M16-----299.2Nm of 30.5kgm



Toyota Corolla Break

2002 -

Ref.1342



Anbauanleitung

- 1) Stoßstange abmontieren und Auspuff lösen von Gummi. Wärmeschild und Stoßbalken hinten an Wagen abmontieren. Stoßbalkenträger die gegen die Hinterseite von Wagen geschraubt sind abmontieren. Beide Abschleppösen endgültig entfernen.
- 2) Montierstück (g) gegen rechte Seite von Fahrzeug, gegen Rahmenbalkenunterseite setzen, so daß Punkte (A) zusammengehen mit vorhandene Schraubenlöcher. Punkt (B') paßt mit vorhandenem Schraubenloch. Montierstück (i) ins Rahmenbalken schieben (via Öffnung hinten) bis es paßt mit Bohrung bei (B'). Bolzen und Ritzel einbringen ohne anzuspinnen.
- 3) Anhängerkupplung montieren, so daß Punkte (F) und (F') von Anhängerkupplung passen mit Punkte von Montierstück (g). An linke Seite von Fahrzeug passen Punkte (A) mit vorhandene Schraubenlöcher und Punkt (B) mit eine vorhandene Bohrung. Auch hier Montierstück (i) ins Rahmenbalken schieben (via Öffnung hinten) bis es paßt mit der Bohrung bei Punkt (B). Bolzen, Ritzel und Muttern einbringen ohne anzuspinnen.
- 4) Verstärkungsstreifen (h) einbringen so daß Punkte (D) von Streifen passen mit denen von Anhängerkupplung. Punkte (E) von Streifen kommen auf vorhandene (geschweißte) Bolzen an Seiten von Fahrzeug. Alle Bolzen, Ritzel und Muttern einbringen und alles gut anspannen.
- 5) Einen Einschnitt in Stoßstange machen (siehe beigefieferte Zeichnung) und Stoßstange wieder montieren.
- 6) Kugelstange, (*) und (Y) montieren und auch gut anspannen.

Zusammenstellung

1	Anhängerkupplung Nummer 1342	
1	Kugelstange T43J001	(* - Y)
6	Bolzen M12x35	(* - Y - F - F')
10	Sicherheitsritzeln M12	(* - Y - A - A' - F - F')
3	Muttern M12	(Y - F)
4	Bolzen M12x1,25x35	(A - A')
6	Ritzel 40x35x12x4	(A - A' - B - B')
2	Bolzen M10x35	(B - B')
2	Sicherheitsritzeln M10	(B - B')
1	Bolzen M6x25	(C)
1	Sicherheitsritzeln M6	(C)
1	Ritzel ø18x6,5x1,5	(C)
2	Bolzen M8x30	(D)
2	Sicherheitsritzeln M8	(D)
4	Muttern M8	(D - E)
2	Montierstücke (i)	(B)
2	Montierstücke (h)	(D - E)
1	Montierstück (g)	(A' - B' - C - D - F - F')

Alle Bolzen und Muttern : Qualität 8.8

Hinweise

Die Maximale Anhängelast ihres Fahrzeuges können Sie im Fahrzeugschein oder im Benutzerhandbuch nachlesen.
Im Bereich der Anlageflächen muß Unterbodenschutz und Antidröhmaterial entfernt werden.
Vor dem Bohren prüfen, Daß keine, dort eventuell Leitungen beschädigt werden können.

Ontwerp

G D W

Designed by

G D W



Signé

G D W

Entwurf

G D W
